

# nytt lys

**VI HAR INVITERT DEN BRITISKE KUNSTNEREN OG FILMSKAPEREN IAN HELLIWELL TIL KORTFILMFESTIVALEN FOR Å PRESENTERE FILM FRA LUX-ARKIVET. HAN HAR FUNNET FRAM UKJENTE SKATTER PÅ KISTEBUNNEN, FILMER SOM SJELDEN BLIR VIST. TO UNIKE VISNINGER AV EKSPERIMENTELL KORTFILM – GAMMELT OG NYTT.**

**WE HAVE INVITED THE BRITISH FILMMAKER IAN HELLIWELL TO THE SHORT FILM FESTIVAL, TO PRESENT FILMS FROM THE LUX FILM ARCHIVE. HE HAS WITH HIM FORGOTTEN TREASURES RETRIEVED FROM THE DEPTHS, FILMS RARELY SCREENED. TWO UNIQUE SCREENINGS OF EXPERIMENTAL SHORT FILMS – OLD AND NEW.**



## IAN HELLIWELL

Ian Helliwell har bodd i Brighton siden 1985 og produsert og utviklet musikk, super 8-filmer, installasjoner, elektroniske instrumenter, programmer med film og levende musikk, samt lysshow-projeksjoner for konserter og klubber. Han har produsert over førti kortfilmer siden tidlig på nittitallet. Mange av disse har blitt vist på internasjonale festivaler i Europa. Filmene distribueres av Lux i London.

Living in Brighton since 1985, Ian has produced and developed music, Super-8 films, installations, electronic instruments, film and live music programmes, and light-show projections, for concerts and club nights. He has produced over forty short films since the early 1990s. Many of these have been screened at international festivals in Europe, and are distributed by Lux, London.

Takk til Mike Sperlinger ved LUX som har gjort det mulig for oss å vise filmer fra LUX-arkivet. /Thanks to Mike Sperlinger, the distribution manager for LUX, for support and help in our screening of films from the LUX archive.  
www.lux.org.uk

LUX er Storbritannias fremste organisasjon for å støtte distribusjon, oppbevaring, utstilling og forskning når det gjelder film- og videokunst. Frøet ble sådd i 1966 med grunnleggelsen av London Filmmakers Co-op (LFMC), som ble etablert for å konsolidere og fremme den spirende interessen for å lage og vise eksperimentell film. Arbeidene fra denne tidlige perioden er blitt grundig dokumentert i det turnerende programmet Shoot, Shoot, Shoot, som konsentrerer seg om de filmskaperne som var nærmest knyttet til LFMC.

## ET VIKTIG ARKIV

Visninger av avantgarde-filmer, både fra Storbritannia og utlandet, sto sentralt blant LFMCs aktiviteter, og dette ledet til grunnleggelsen av et arkiv som stadig vokser og som nå er et av de viktigste i Europa. Sammenslåingen av LFMC og London Electronic Arts i 1997 skapte Lux-senteret, en utvidet, mer kommersiell organisasjon som ble etablert i nye, stilfulle lokaler. Dette varte imidlertid ikke, og organisasjonens skandaløse kollaps i 2001 førte til en større omveltning og et gjenoppbygget LUX i mer beskjedne omgivelser. Produksjonsutstyret og kinoen hadde gått tapt, men film- og videosamlingen var i behold. Den utvides kontinuerlig med nylig produserte filmer og videoer, og nye kopier av arkiverte filmer lages med jevne mellomrom.

LUX is Britain's foremost organisation supporting the distribution, archiving, exhibition and research of film and video artists. Its roots were planted in 1966 with the formation of the London Filmmakers Co-op, established to consolidate and further the burgeoning interest in making and screening experimental films. The work of that early period has been thoroughly represented in the Shoot, Shoot, Shoot touring programme, which concentrates on the filmmakers most closely associated with the Co-op.

## AN IMPORTANT ARCHIVE

The screening of avant-garde films from Britain and abroad was central to the Co-op's activities, and it led to the creation of an archive, which has steadily grown to become one of the most important in Europe. The amalgamation of the LFMC with London Electronic Arts in 1997 established the Lux Centre in plush new premises, as an expanded and more commercial organisation. It was not to last however, and its scandalous collapse in 2001 led to a major upheaval, and a reconstituted LUX in more modest surroundings. While the production facilities and cinema were lost, the film and video collection was secured and continues to expand. Newly produced films and videos are continually added, and new prints of archive films are regularly made.

# på LUX

## SJELDENT VISTE FILMER

Da Ian Helliwell skulle velge ut innholdet i disse to programmene med kun arbeider fra LUX, skjedde dette ut fra hans eget kunstneriske ståsted. Han valgte således filmer som reflekterte hans interesse for animasjon, abstraksjon, farge, collage, musikk og elektronisk lyd. Programmene er ganske enkelt delt inn i ett med arkivfilm og ett med nyere film. De forsøker ikke å være representative eller å gi et overblikk over LUX-samlingen. Imidlertid dekker bidragene tiden fra de tidligste Co-op-dagene helt opp til nåtiden. Med dette utvalget håper Helliwell å unngå å befeste den aksepterte kanon av 'godkjente' avantgarde-filmer. Han har i stedet valgt arbeider han mener er av god kvalitet og som i visse tilfeller er sjelden vist. Hans endelige mål er å vise eksperimentelle kortfilmer på Kortfilmfestivalen i håp om at de vil engasjere og inspirere og at denne smaksprøven vil gi et innblikk i LUX-samlingens rikdommer.

## RARELY SCREENED FILMS

In choosing the work for these two special programmes selected exclusively from LUX, Ian Helliwell brings his own personal perspective, picking films that reflect his interests in animation, abstraction, colour, collage, music and electronic sound.

The programmes are divided quite simply into archive and contemporary, and make no attempt to be representative or provide an overview of the LUX collection. The films do, however, cover the time span of its existence from its earliest Co-op days right up to the present. In making this selection, Helliwell is hoping to avoid reinforcing the accepted canon of 'approved' avant-garde films; instead he has chosen work that he believes is of fine quality, and which in some cases is rarely screened. His ultimate aim then is to bring short experimental films to the festival in the hope they will engage and inspire, and reveal just a fraction of the riches in the LUX collection.

Støttet av/Supported by:



## MARVO MOVIE

16 mm, 5 min |  
GB | 1967

Regi/Dir.: Jeff Keen



«Mister Soft Eliminator er på sporet av gjenferdet til Mighty Mouse da Catwoman viser seg for første gang.» Jeff Keen er en av Storbritannias første uavhengige eksperimentelle filmskapere og er stadig aktiv. Han tryller her fram sitt alter ego Dr. Gaz ved å blande collage, føljetongfilmer, animasjon og farse. Bob Cobbing medvirker på lydsiden.

«Mister Soft Eliminator tracks the Spectre of Mighty Mouse as the Catwoman makes her first appearance.» Jeff Keen, one of Britain's earliest independent experimental filmmakers, is still active today. The film conjures up his alter-ego Dr. Gaz, mixing collage, cliff-hanger serials, animation, farce and soundtrack cooperation from Bob Cobbing.



## MOBILE STATIC

16 mm | 6 min  
USA | 1969

Regi/Dir.: Helmut Schultz

Filmen benytter «split-screen» med vertikale og horisontale seksjoner. Filmopptak av en industrialisert verden blir stadig stykket opp av utbrudd av maskinell støy.

Using split-screen in vertical and horizontal sections, footage of an industrialised world is punctuated by bursts of machine noise.



## INFLORESCENCE

16 mm | 7 min  
USA | 1972

Regi/Dir.: John Gruenberger

En direkte-animasjonsfilm hvor remser med geometriske mønstre legges rett på råfilmen, for deretter å bli solarisert og printet i positive og negative farger. Lydsporet benytter elektronisk musikk av den anerkjente komponisten Gil Melle.

A direct animation film using strips of geometric patterns applied to the film stock, which was then solarized and printed in positive and negative colours. The soundtrack uses the electronic music of renowned composer Gil Melle.



## MIGRATION

16 mm | 2 min  
Can | 1969

Regi/Dir.: David Rimmer

«Stop frame», sakte film, reprinting og filmsmelting er alle teknikker som benyttes i denne filmen. Verdt å merke seg er også Phil Werrens elektroniske musikk.

Stop frame, slow motion, re-printing and film melting are all techniques used in this film, notable also for Phil Werren's electronic music score.



## ONE NATION UNDER TV

16 mm | 2 min  
USA | 1985

Regi/Dir.: Ruth Peyser

Ved å benytte visse konvensjoner i den tradisjonelle tegnefilmen (som at karakterene er umulige å drepe), har Ruth Peyser laget en moderne animasjonsfilm, som er nøye synkronisert med hurtigspilt musikk framført av hennes egen gruppe «Bump».

Using some of the conventions of traditional cartoons (such as character indestructibility), Ruth Peyser has fashioned a contemporary animation closely synchronised with fast moving music played by her own group «Bump».



## 7362

16 mm, 6 min  
USA 1965-67

Regi/Dir.: Pat O'Neill

Tittelen stammer fra nummeret på råfilmen brukt i denne filmen, en av O'Neills tidligste. Bildene fusjonerer menneskelige og mekaniske former i bevegelse. Lydsiden er utarbeidet sammen med Joseph Byrd, grunnleggeren av det elektroniske rockebandet «United States of America».

The title comes from the number of the film stock used in this, one of O'Neill's earliest films. The images are a fusion of human and mechanical shapes in motion, with sound co-credited to Joseph Byrd, the founder of the electronic rock group «United States of America».



## US DOWN BY THE RIVERSIDE

16 mm | 3 min  
USA | 1966

Regi/Dir.: Jud Yalkut

Filmens navn refererer til et multimedie-samarbeid mellom kunstnere, komponister og ingeniører (USCO). Yalkut var gruppens faste filmskaper fra 1965 til 1972. På lydsporet finner vi en av the Beatles' mest psykedeliske låter, «Tomorrow Never Knows».

The title refers to USCO, a multi-media collaboration between artists, composers and engineers. Yalkut was resident filmmaker with the group between 1965 and 1972. The film's soundtrack features one of the Beatles' most psychedelic tracks, «Tomorrow Never Knows».



## TAKING A LINE FOR A WALK

16 mm | 11 min  
GB | 1983

Regi/Dir.: Lesley Keen

Lesley Keen (ikke i slekt med Jeff Keen) har skapt en utsøkt datagenerert animasjonsfilm, en hyllest til arbeidene til den sveitsiske maleren Paul Klee. Lyell Cresswell, som er født på New Zealand, har komponert filmens elektroniske musikkspor.

No relation to Jeff Keen, Lesley has created an exquisite computer generated animation in homage to the work of Swiss painter Paul Klee. New Zealand-born Lyell Cresswell composed the electronic music soundtrack.



## REMEDIAL READING COMPREHENSION

16 mm | 5 min  
USA | 1970

Regi/Dir.: Owen Land

Allerede eksisterende opptak fra informasjons-, utdannings- og reklamefilmer danner bestanddelene i Lands alternative verdenssyn og avantgarde-filmarbeider.

Found footage from industrial, educational and advertising films provides the substance for Land's alternative view of the world and avant-garde filmmaking.



## SYNCHROMY

16 mm | 7 min  
Can | 1971

Regi/Dir.: Norman McLaren

En av skotskfødte McLarens mest presise og forbløffende animasjonsfilmer, laget for National Film Board of Canada. Synchrony benytter de samme geometriske mønstre for både bilde og lyd og oppnår en perfekt syntese mellom de to.

One of Scottish-born McLaren's most precise and stunning animations made for the National Film Board of Canada; Synchrony uses the same geometric patterns for both image and sound, achieving a perfect synthesis of the two.



## KINESTASIS 60

16 mm | 4 min  
USA | 1970

Regi/Dir.: Charles Braverman

Braverman har komprimert noen av de mest spennende og sentrale øyeblikkene fra sekstitallet i denne frenetiske, men likevel omhyggelig sammensatte montasjen. Både levende bilder og stillbilder benyttes for å skape denne tidskapselen fra et skjellsettende tiår. Synthesizer-musiker Mort Garson har skapt det elektroniske musikksporet.

Braverman has compressed some of the most exciting and pivotal moments of the 1960s into a frenetic yet carefully-assembled montage. Live action as well as still photos is used to create a time capsule of that momentous decade. Mort Garson, noted synthesizer exponent, created the electronic soundtrack.



## DR. JEKYLL & MR. HYDE

35 mm | 6 min  
GB | 2001

Regi/Dir.: Paul Bush

Bush tar essensen i R.L. Stevensons fortelling, tilsetter lyder fra Hollywoodversjonen fra 1941 og anvender så sin dyktighet innen flimrende pikselering for å utfylle vårt bilde av den klassiske Jekyll & Hyde-personlighetsspaltningen.

Using the essence of the R.L. Stevenson story and sounds from the 1941 Hollywood film version, Paul Bush uses his expert control of flickering pixilation to complement the classic Jekyll & Hyde personality split.



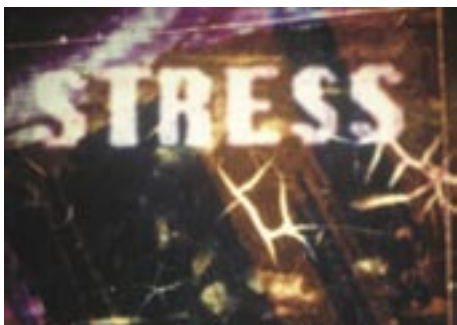
## CHATEAU/POYET

16 mm, 6 min, USA 2004

Regi/Dir.: Larry Jordan

Dette er et av de nyeste arbeidene til veteran-filmskaperen Larry Jordan. Denne fargetintede animasjonsfilmen er enda et eksempel på hans virtuose beherskelse av papirutklipp-stilen. Her bruker han bilder fra en flere århundrer gammel, magisk verden.

One of veteran filmmaker Jordan's most recent works, this colour-tinted animation continues his long career of virtuosic control of the paper cut-out style, using images drawn from a magical world of centuries past.



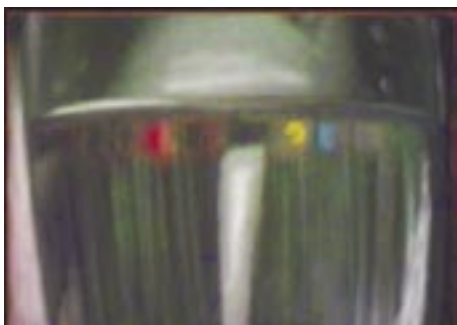
## ANALOG STRESS

16 mm, | 12 min  
Aus | 2004

Regi/Dir.: Dirk de Bruyn

Opptak fra instruksjonsfilmer og fraklipp danner basis for denne kompromissløse animasjonscollagen. Lydsporet er generert ut fra riper, merker påført av penn, Letraset og korte, uforandrede utdrag av det originale lydsporet.

Found footage from instructional films plus discarded offcuts form the basis of this uncompromising direct animation collage. The soundtrack has been generated from scratches, pen marks, Letraset and short extracts of original found sound left intact.



## GLASS

16 mm | 7 min  
USA | 1998

Regi/Dir.: Leighton Pierce

En varsom studie av livet i en bakgårdshage, som utforsker brytning, spredning, refleksjon og absorbering av lys.

A gentle study of life in the back garden, exploring the refraction, diffusion, reflection and absorption of light.



## ALTAIR

16 mm | 7 min,  
USA | 1994

Regi/Dir.: Lewis Klahr

Animerte utklipp fra gamle numre av Cosmopolitan gir denne filmen en atmosfære av gåtefull førtitalls-«film noir». På lydsporet opptrer et stadig gjentatt, fire minutter langt utdrag av Stravinskis Ildfuglen, for ytterligere å forsterke den mystiske følelsen.

Animated cut-outs from old issues of Cosmopolitan magazine give this film its enigmatic 1940s film noir feel. The soundtrack features a looped four minute segment of Stravinsky's Firebird, to further enhance the air of mystery.



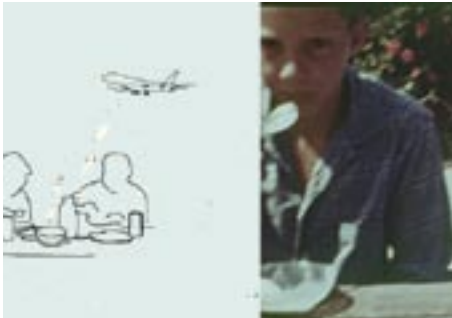
## JUKEBOX

16 mm | 5 min  
GB | 1994

Regi/Dir.: Run Wrake

Sammen med Curtis Mayfield-sangen «Move On Up» på lydsporet, benytter Run Wrake et mangfold av malte og fotokopierte bilder for å legge ut på en personlig og fragmentert reise, preget av hans slående og særpregede animasjonsstil.

With the Curtis Mayfield song «Move On Up» on the soundtrack, Run Wrake employs a variety of painted and Xeroxed images to travel on a personal and fragmented journey, using his striking and distinctive animation style.



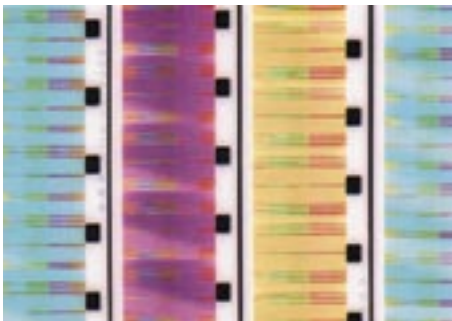
## TULIPS AT DAWN

Beta SP | 3 min  
GB | 2002

Regi/Dir.: Rosie Pedlow

Teknologiske virkemidler; diagrammer tegnet inn i datamaskin, arkivopptak, sekvenser skapt med rostrumkamera. Blandingen av kjemiapparat og instruksjonsfilm resulterer i en tolkning av et dikt...

A combination of technologies; diagrams drawn into a computer combined with archival found footage and sequences created with a rostrum camera. The resulting mixture of chemistry apparatus and instructional film interprets a poem by chemist Roald Hoffmann, read by Peter Blegvad.



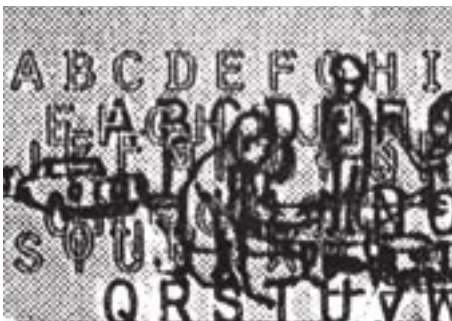
## DEFLECTION CURRENTS

Beta SP | 3 min  
GB | 2005

Regi/Dir.: Ian Helliwell

Lissajous-mønstre og bilder fra en modifisert TV-testgenerator, avfilmet fra en monitor med Super 8 kombineres med et håndholdt opptak, skutt i London med diverse forvrengende linser. Filmrullene blir lagt oppå hverandre og akkompagnert av elektroniske lyder.

Lissajous patterns and images from a modified TV test generator, filmed off a monitor with Super 8, and combined with hand-processed footage shot in London using various distortion lenses. The reels are superimposed and accompanied with electronic sounds.



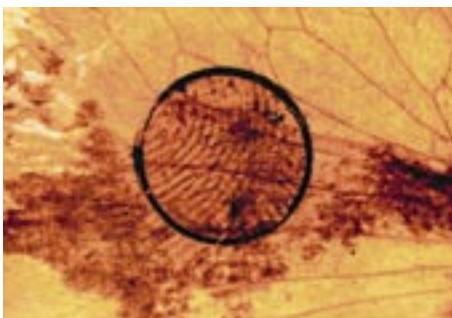
## SCRUTINY

Beta SP | 8 min  
GB | 1995

Regi/Dir.: Ian Cross

«Rapid fire»-animasjon som blander fotografiske og datagenererte bilder. Disse printes direkte på 35 mm-film, hvor det innflettes diverse sekvenser med ekte skuespillere. En reise begynner i et trist kystlandskap og avsluttes i byens ståk og bråk.

Rapid fire animation mixing photographic and computer generated images printed directly onto 35 mm film, interspersed with various live action sequences. A journey begins with a bleak coastal landscape, and finishes amidst the hustle and bustle of a city centre.



## SUNSET STRIP

35 mm | 4 min  
GB | 1996

Regi/Dir.: Kayla Parker

Mer enn 4500 «time-lapse»-tegninger ble malt direkte på en sammenhengende del av fortommen til en 35 mm-film ved hjelp av et mangfold av materialer, som neglelakk, blekemiddel, nettingstrømper og magnolia-blader. Filmen skildrer 365 solnedganger i Sør-England, fra Norfolk til Land's End.

Over 4500 time-lapse drawings were painted directly onto a continuous strip of 35mm film leader, using a variety of materials such as nail varnish, bleach, net stocking and magnolia petals. The film depicts 365 sunsets across southern Britain, from Norfolk to Land's End.